

สรุปมาตรการป้องกันและ แก้ไขผลกระทบสิ่งแวดล้อม และมาตรการติดตาม ตรวจสอบคุณภาพ สิ่งแวดล้อม

- 3.1 สรุปมาตรการป้องกันและแก้ไขผลกระทบสิ่งแวดล้อม
- 3.2 สรุปผลการติดตามตรวจสอบคุณภาพสิ่งแวดล้อม
 - 3.2.1 คุณภาพอากาศ
 - 3.2.2 ระดับเสียง
 - 3.2.3 ค่าความสั่นสะเทือน
 - 3.2.4 คุณภาพน้ำผิวดิน

จัดทำโดย

บริษัท ไมน์ เอ็นจิเนียริง คอนซัลแตนท์ จำกัด

โครงการเหมืองแร่โดโลไมต์

ประทานบัตรที่ 32679/16453

บริษัท เทพอทิสธุรกิจ จำกัด

ตำบลปากแพรก อำเภอเมืองกาญจนบุรี จังหวัดกาญจนบุรี

บทที่ 3

สรุปมาตรการป้องกันและแก้ไขผลกระทบสิ่งแวดล้อม และมาตรการติดตามตรวจสอบคุณภาพสิ่งแวดล้อม

3.1 สรุปมาตรการป้องกันและแก้ไขผลกระทบสิ่งแวดล้อม

ผลการปฏิบัติตามมาตรการป้องกันและแก้ไขผลกระทบสิ่งแวดล้อม โครงการเหมืองแร่โดโลไมต์ ประทานบัตรที่ 32679/16453 ของบริษัท เทพอุทิศธุรกิจ จำกัด ตั้งอยู่ที่ ตำบลปากแพรก อำเภอเมืองกาญจนบุรี จังหวัดกาญจนบุรี ตามหนังสือที่ ทส 1009.2/10414 ลงวันที่ 3 กันยายน 2556 และหนังสือที่ ออก 0506/3133 ลงวันที่ 17 กันยายน 2564 พร้อมทั้งการออกสำรวจพื้นที่และศึกษาข้อมูลที่ได้ตามสภาพในปัจจุบัน สรุปประเด็นที่สำคัญได้ดังต่อไปนี้

1. เตรียมการพัฒนาบริเวณหน้าเหมืองให้มีลักษณะเป็นขั้นบันได
2. ในด้านความปลอดภัยของการคมนาคมขนส่งแร่ โครงการได้กำหนดให้รถบรรทุกแร่ทุกคันใช้ความเร็วไม่เกิน 30 กิโลเมตรต่อชั่วโมง ในช่วงที่เป็นถนนบดอัด
3. ปรับปรุงเส้นทางที่ใช้ในการขนส่งแร่ไปยังโรงแต่งแร่และช่วงที่เป็นถนนบดอัดแน่นให้เป็นถนนที่มีผิวจราจร ไม่ก่อให้เกิดฝุ่นฟุ้งกระจายมาก
4. ฉีดพรมน้ำบนเส้นทางขนส่งระหว่างพื้นที่หน้าเหมืองกับโรงแต่งแร่ เส้นทางในบริเวณพื้นที่โรงแต่งแร่ รวมทั้งเส้นทางขนส่งที่เป็นถนนบดอัดจนถึงถนนลาดยางด้านทิศเหนือ วันละ 3-4 ครั้ง หรือตามความเหมาะสมกับสภาพภูมิอากาศ
5. ดูแลรักษาสภาพของโรงแต่งแร่ให้อยู่ในสภาพที่ดี มีระบบป้องกันผลกระทบด้านการฟุ้งกระจายของฝุ่นละอองออกสู่ภายนอก
6. ดูแลรักษาแนวต้นไม้บริเวณโครงการ บริเวณโรงแต่งแร่ และบริเวณริมเส้นทางขนส่งแร่ กรณีมีต้นไม้ตายจะทำการปลูกทดแทนทันที
7. กำหนดให้ใช้ขุมเหมืองเก่า (Sump) เป็นบ่อดักตะกอน ทางด้านทิศตะวันออกเป็นที่รับน้ำไหลบ่าบริเวณพื้นที่โครงการ เพื่อรองรับน้ำไหลบ่าบริเวณพื้นที่โครงการฝั่งทางด้านทิศตะวันออก
8. ควบคุมคนงานเหมืองไม่ให้บุกรุก หรือทำกิจกรรมใดๆ ที่จะก่อให้เกิดความเสียหายขึ้นในบริเวณพื้นที่ป่าไม้ที่อยู่ใกล้เคียง รวมทั้งห้ามล่าสัตว์ป่าเพื่อนำมาบริโภคหรือเพื่อวัตถุประสงค์อื่นเด็ดขาด
9. แต่งตั้งคณะกรรมการมวลชนสัมพันธ์ เพื่อทำหน้าที่สร้างความสัมพันธ์อันดีต่อชุมชน ประชาสัมพันธ์โครงการ ตรวจสอบข้อร้องเรียน ประสานงานกับสื่อมวลชนท้องถิ่น ผู้นำชุมชน ราษฎรบริเวณโดยรอบโครงการ และติดตามตรวจสอบคุณภาพสิ่งแวดล้อม
10. จัดตั้งกองทุนพัฒนาหมู่บ้านรอบพื้นที่เหมืองแร่ เพื่อเป็นงบประมาณในการดำเนินโครงการพัฒนาคุณภาพชีวิตของประชาชนในชุมชนโดยรอบพื้นที่เหมืองแร่
11. จัดตั้งกองทุนเฝ้าระวังสุขภาพ เพื่อเป็นค่าใช้จ่ายสำหรับการดำเนินกิจกรรมการเฝ้าระวังสุขภาพอนามัยหรือการตรวจสุขภาพของประชาชน รวมทั้งสนับสนุนกิจกรรมที่เกี่ยวข้องกับสาธารณสุขของชุมชน

3.2 สรุปผลการติดตามตรวจสอบคุณภาพสิ่งแวดล้อม

สรุปผลการติดตามตรวจสอบคุณภาพสิ่งแวดล้อม โครงการเหมืองแร่โดโลไมต์ ประทานบัตรที่ 32679/16453 ของบริษัท เทพอุทิศธุรกิจ จำกัด ตั้งอยู่ที่ ตำบลปากแพรก อำเภอเมืองกาญจนบุรี จังหวัดกาญจนบุรี ตามหนังสือที่ ทส 1009.2/10414 ลงวันที่ 3 กันยายน 2556 สรุปได้ดังต่อไปนี้

3.2.1 คุณภาพอากาศ

1) ปริมาณฝุ่นละอองแขวนลอยรวม (TSP)

จากข้อมูลผลการตรวจวัดคุณภาพอากาศในรูปปริมาณฝุ่นละอองแขวนลอยรวม (TSP) โครงการเหมืองแร่โดโลไมต์ ประทานบัตรที่ 32679/16453 ของบริษัท เทพอุทิศธุรกิจ จำกัด จำนวน 4 สถานี ได้แก่ บริเวณบ้านดงตาล บ้านเขาวังหีบ บ้านเรือนที่อยู่ทางด้านทิศเหนือระยะ 500 เมตร (บ้านเขาแหลม) และสำนักงานโรงแต่งแร่ของโครงการ ที่ผ่านมาจนถึงเดือนพฤศจิกายน 2568 พบว่า สถานีที่มีผลการตรวจวัดปริมาณฝุ่นละอองแขวนลอยรวม (TSP) สูงสุด คือ บริเวณสำนักงานโรงแต่งแร่ของโครงการ ในเดือนพฤศจิกายน 2568 มีค่าเท่ากับ 0.267 มิลลิกรัมต่อลูกบาศก์เมตร เมื่อนำมาเปรียบเทียบกับค่ามาตรฐานพบว่า ผลการตรวจวัดมีค่าอยู่ในเกณฑ์มาตรฐานตามประกาศคณะกรรมการสิ่งแวดล้อมแห่งชาติ ฉบับที่ 24 (พ.ศ. 2547) เรื่อง กำหนดมาตรฐานคุณภาพอากาศในบรรยากาศโดยทั่วไป ประกาศในราชกิจจานุเบกษา เล่ม 121 ตอนพิเศษ 104 ง ประกาศ ณ วันที่ 9 สิงหาคม พ.ศ. 2547 ที่กำหนดปริมาณฝุ่นละอองแขวนลอยรวม (TSP) ไว้ไม่เกิน 0.330 มิลลิกรัมต่อลูกบาศก์เมตร สรุปผลการตรวจวัดดังตารางที่ 3-1 และรูปที่ 3-1

2) ปริมาณฝุ่นละอองขนาดเล็กกว่า 10 ไมครอน (PM-10)

จากข้อมูลผลการตรวจวัดคุณภาพอากาศในรูปปริมาณฝุ่นละอองขนาดเล็กกว่า 10 ไมครอน (PM-10) โครงการเหมืองแร่โดโลไมต์ ประทานบัตรที่ 32679/16453 ของบริษัท เทพอุทิศธุรกิจ จำกัด จำนวน 4 สถานี ได้แก่ บริเวณบ้านดงตาล บ้านเขาวังหีบ บ้านเรือนที่อยู่ทางด้านทิศเหนือระยะ 500 เมตร (บ้านเขาแหลม) และสำนักงานโรงแต่งแร่ของโครงการ ที่ผ่านมาจนถึงเดือนพฤศจิกายน 2568 พบว่า สถานีที่มีผลการตรวจวัดปริมาณฝุ่นละอองขนาดเล็กกว่า 10 ไมครอน (PM-10) สูงสุด คือ บริเวณสำนักงานโรงแต่งแร่ของโครงการ ในเดือนพฤศจิกายน 2568 มีค่าเท่ากับ 0.107 มิลลิกรัมต่อลูกบาศก์เมตร เมื่อนำมาเปรียบเทียบกับค่ามาตรฐานพบว่า ผลการตรวจวัดมีค่าอยู่ในเกณฑ์มาตรฐานตามประกาศคณะกรรมการสิ่งแวดล้อมแห่งชาติ ฉบับที่ 24 (พ.ศ. 2547) เรื่อง กำหนดมาตรฐานคุณภาพอากาศในบรรยากาศโดยทั่วไป ประกาศในราชกิจจานุเบกษา เล่ม 121 ตอนพิเศษ 104 ง ประกาศ ณ วันที่ 9 สิงหาคม พ.ศ. 2547 ที่กำหนดปริมาณฝุ่นละอองขนาดเล็กกว่า 10 ไมครอน (PM-10) ไว้ไม่เกิน 0.120 มิลลิกรัมต่อลูกบาศก์เมตร สรุปผลการตรวจวัดดังตารางที่ 3-1 และรูปที่ 3-2

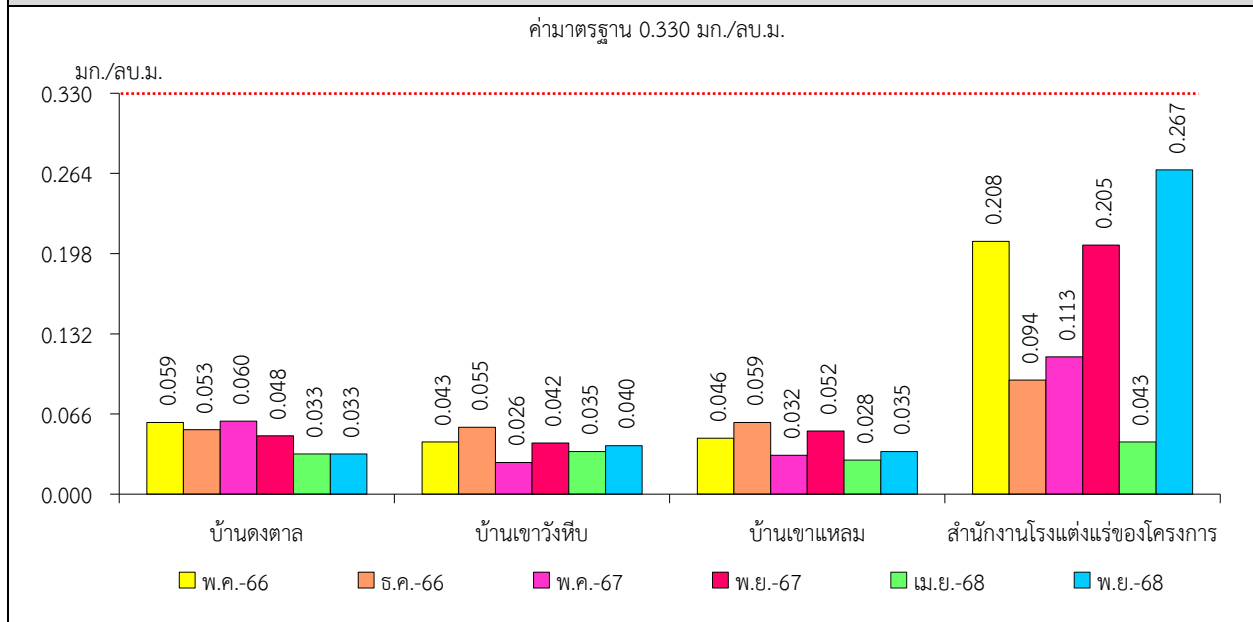
ตารางที่ 3-1 สรุปผลการตรวจวัดคุณภาพอากาศในบรรยากาศโดยทั่วไป

สถานีตรวจวัด	เดือน/ปี ที่ตรวจวัด	ผลการตรวจวัด (มก./ลบ.ม.)	
		ฝุ่นละอองแขวนลอยรวม (TSP) ¹⁾	ฝุ่นละอองขนาดเล็กกว่า 10 ไมครอน (PM-10) ¹⁾
บ้านดงตาล	พฤษภาคม 2566	0.059	0.024
	ธันวาคม 2566	0.053	0.018
	พฤษภาคม 2567	0.060	0.024
	พฤศจิกายน 2567	0.048	0.017
	เมษายน 2568	0.033	0.013
	พฤศจิกายน 2568	0.033	0.013
บ้านเขาวังหีบ	พฤษภาคม 2566	0.043	0.015
	ธันวาคม 2566	0.055	0.022
	พฤษภาคม 2567	0.026	0.009
	พฤศจิกายน 2567	0.042	0.016
	เมษายน 2568	0.035	0.014
	พฤศจิกายน 2568	0.040	0.016
บ้านเขาแหลม	พฤษภาคม 2566	0.046	0.022
	ธันวาคม 2566	0.059	0.023
	พฤษภาคม 2567	0.032	0.012
	พฤศจิกายน 2567	0.052	0.020
	เมษายน 2568	0.028	0.011
	พฤศจิกายน 2568	0.035	0.014
สำนักงานโรงแต่งแร่ของโครงการ	พฤษภาคม 2566	0.208	0.097
	ธันวาคม 2566	0.094	0.037
	พฤษภาคม 2567	0.113	0.045
	พฤศจิกายน 2567	0.205	0.077
	เมษายน 2568	0.043	0.017
	พฤศจิกายน 2568	0.267	0.107
ค่ามาตรฐาน ²⁾		0.330	0.120

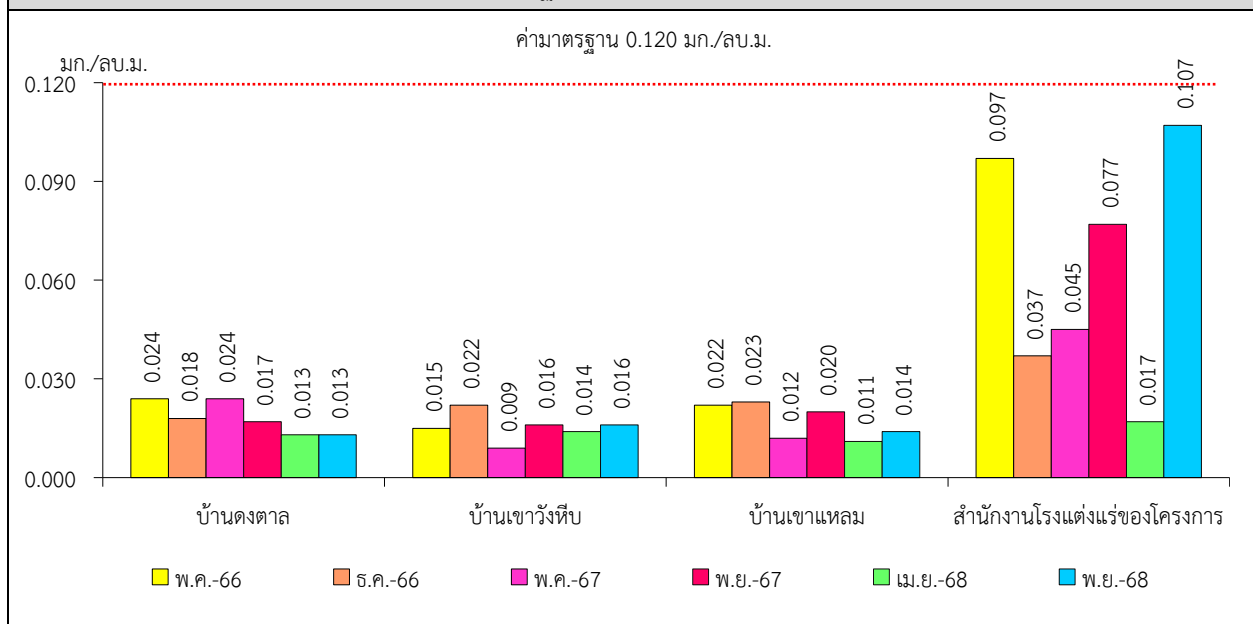
หมายเหตุ : ¹⁾ รายงานค่าสูงสุดในการตรวจวัด 3 วันต่อเนื่อง

²⁾ ประกาศคณะกรรมการสิ่งแวดล้อมแห่งชาติ ฉบับที่ 24 (พ.ศ. 2547) เรื่อง กำหนดมาตรฐานคุณภาพอากาศในบรรยากาศโดยทั่วไป
ประกาศในราชกิจจานุเบกษา เล่ม 121 ตอนพิเศษ 104 ง ประกาศ ณ วันที่ 9 สิงหาคม พ.ศ. 2547

รูปที่ 3-1 กราฟแสดงผลการตรวจวัดคุณภาพอากาศในรูปปริมาณฝุ่นละอองแขวนลอยรวม (TSP) เปรียบเทียบกับค่ามาตรฐาน



รูปที่ 3-2 กราฟแสดงผลการตรวจวัดคุณภาพอากาศในรูปปริมาณฝุ่นละอองขนาดเล็กกว่า 10 ไมครอน (PM-10) เปรียบเทียบกับค่ามาตรฐาน



3.2.2 ระดับเสียง

1) ระดับเสียงเฉลี่ย 24 ชั่วโมง (Leq 24 hrs.)

จากข้อมูลผลการตรวจวัดระดับเสียงเฉลี่ย 24 ชั่วโมง (Leq 24 hrs.) โครงการเหมืองแร่โดโลไมต์ ประทานบัตรที่ 32679/16453 ของบริษัท เทพอุทิศธุรกิจ จำกัด จำนวน 4 สถานี ได้แก่ บริเวณ บ้านดงตาล บ้านเขาวังหีบ บ้านเรือนที่อยู่ทางด้านทิศเหนือระยะ 500 เมตร (บ้านเขาแหลม) และสำนักงาน โรงแต่งแร่ของโครงการ ที่ผ่านมาจนถึงเดือนพฤศจิกายน 2568 พบว่า สถานีที่มีผลการตรวจวัดระดับเสียงเฉลี่ย 24 ชั่วโมง (Leq 24 hrs.) สูงสุด คือ บริเวณบ้านดงตาล ในเดือนพฤษภาคม 2567 มีค่าเท่ากับ 69.3 เดซิเบล (เอ) เมื่อนำมาเปรียบเทียบกับค่ามาตรฐาน พบว่า ผลการตรวจวัดมีค่าอยู่ในเกณฑ์มาตรฐาน ตามประกาศคณะกรรมการสิ่งแวดล้อมแห่งชาติ ฉบับที่ 15 (พ.ศ. 2540) เรื่อง กำหนดมาตรฐานระดับเสียง โดยทั่วไปที่กำหนดระดับเสียงเฉลี่ย 24 ชั่วโมง (Leq 24 hrs.) ไว้ไม่เกิน 70.0 เดซิเบล (เอ) สรุปผลการตรวจวัดดังตารางที่ 3-2 และรูปที่ 3-3

2) ระดับเสียงสูงสุด (L_{max})

จากข้อมูลผลการตรวจวัดระดับเสียงสูงสุด (L_{max}) โครงการเหมืองแร่โดโลไมต์ ประทานบัตรที่ 32679/16453 ของบริษัท เทพอุทิศธุรกิจ จำกัด จำนวน 4 สถานี ได้แก่ บริเวณบ้านดงตาล บ้านเขาวังหีบ บ้านเรือนที่อยู่ทางด้านทิศเหนือระยะ 500 เมตร (บ้านเขาแหลม) และสำนักงานโรงแต่งแร่ของโครงการ ที่ผ่านมาจนถึงเดือนพฤศจิกายน 2568 พบว่า สถานีที่มีผลการตรวจวัดระดับเสียงสูงสุด (L_{max}) คือ บริเวณ บ้านเขาแหลม ในเดือนพฤศจิกายน 2567 มีค่าเท่ากับ 112.0 เดซิเบล (เอ) เมื่อนำมาเปรียบเทียบกับ ค่ามาตรฐาน พบว่า ผลการตรวจวัดมีค่าอยู่ในเกณฑ์มาตรฐานตามประกาศคณะกรรมการสิ่งแวดล้อม แห่งชาติ ฉบับที่ 15 (พ.ศ. 2540) เรื่อง กำหนดมาตรฐานระดับเสียงโดยทั่วไป ที่กำหนดระดับเสียงสูงสุด (L_{max}) ไว้ไม่เกิน 115.0 เดซิเบล (เอ) สรุปผลการตรวจวัดดังตารางที่ 3-2 และรูปที่ 3-4

ตารางที่ 3-2 สรุปผลการตรวจวัดระดับเสียงโดยทั่วไป

สถานีตรวจวัด	เดือน/ปี ที่ตรวจวัด	ผลการตรวจวัด (เดซิเบล (เอ))	
		ระดับเสียงเฉลี่ย 24 ชม. (Leq 24 hrs.) ¹⁾	ระดับเสียงสูงสุด (L _{max}) ¹⁾
บ้านดงตาล	พฤษภาคม 2566	64.6	98.4
	ธันวาคม 2566	59.0	91.4
	พฤษภาคม 2567	69.3	107.1
	พฤศจิกายน 2567	61.4	91.9
	เมษายน 2568	63.6	105.2
	พฤศจิกายน 2568	63.7	92.4
บ้านเขาวังหีบ	พฤษภาคม 2566	61.2	94.7
	ธันวาคม 2566	58.4	92.7
	พฤษภาคม 2567	62.7	108.3
	พฤศจิกายน 2567	57.6	86.6
ค่ามาตรฐาน ²⁾		70.0	115.0

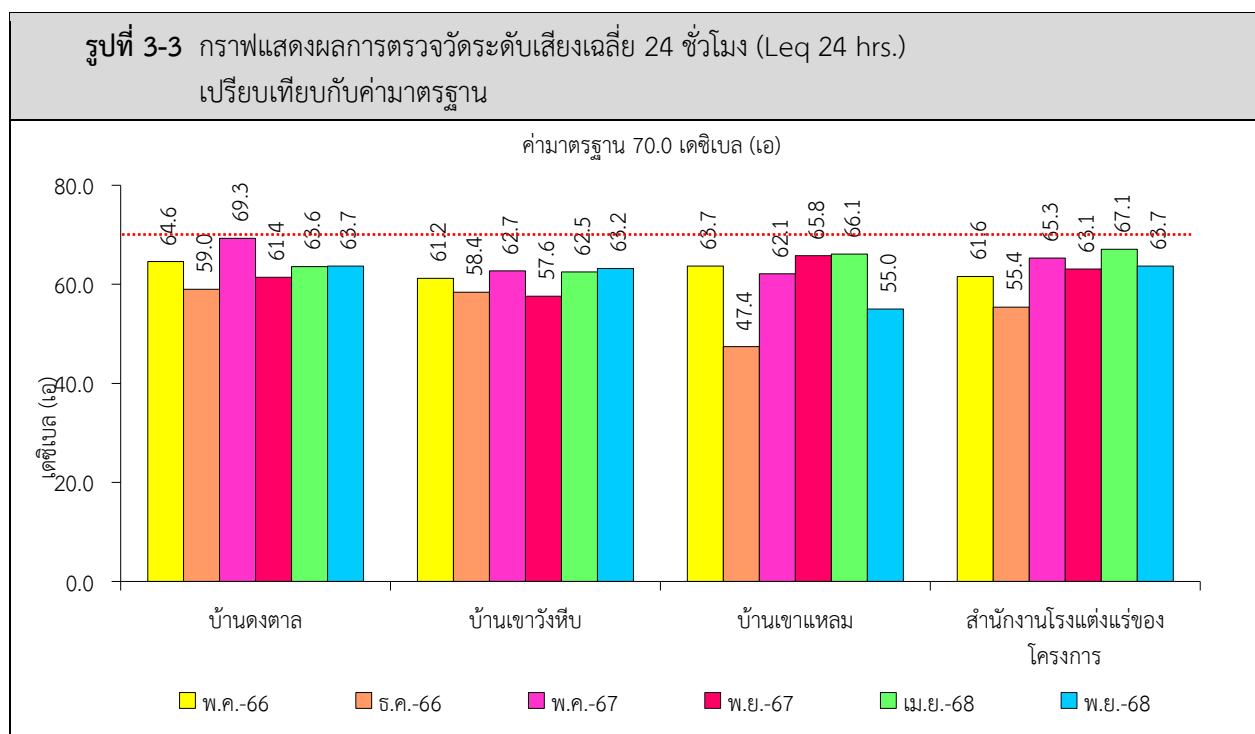
หมายเหตุ : ¹⁾ รายงานค่าสูงสุดในการตรวจวัด 3 วันต่อเนื่อง

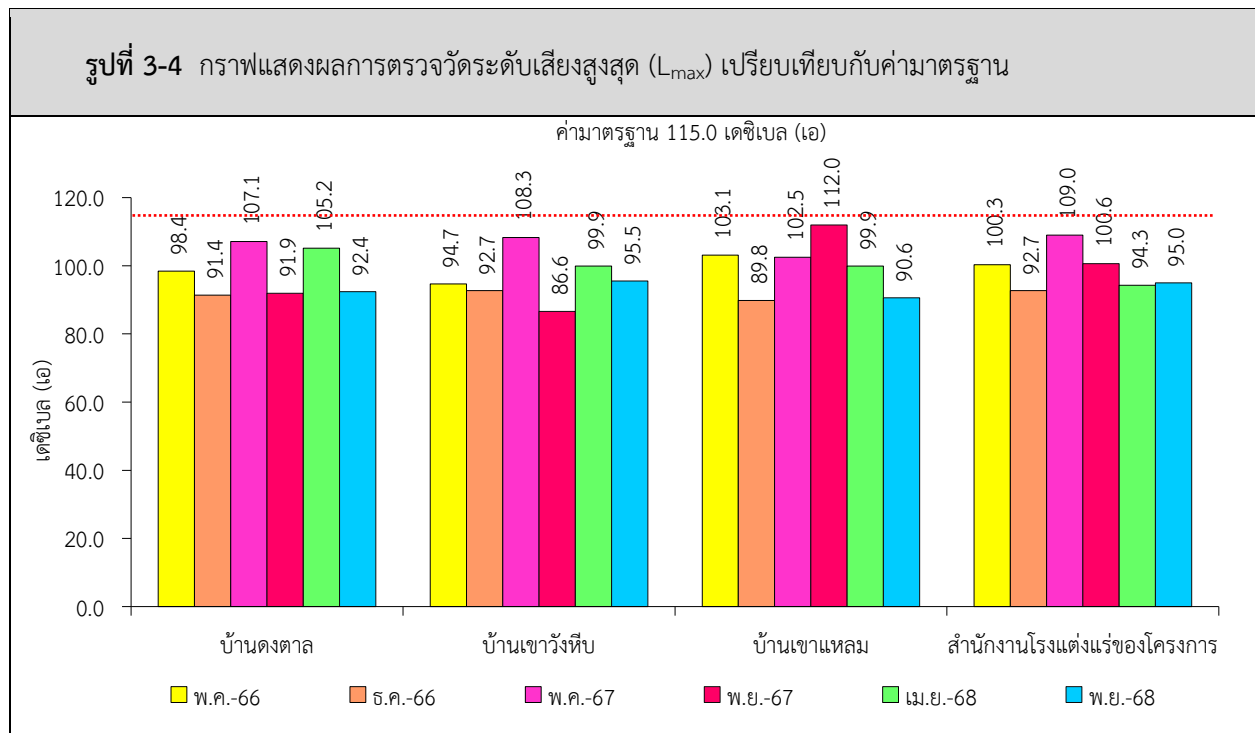
²⁾ ประกาศคณะกรรมการสิ่งแวดล้อมแห่งชาติ ฉบับที่ 15 (พ.ศ. 2540) เรื่อง กำหนดมาตรฐานระดับเสียงโดยทั่วไป

สถานีตรวจวัด	เดือน/ปี ที่ตรวจวัด	ผลการตรวจวัด (เดซิเบล (เอ))	
		ระดับเสียงเฉลี่ย 24 ชม. (Leq 24 hrs.) ¹⁾	ระดับเสียงสูงสุด (L _{max}) ¹⁾
บ้านเขาวังหีบ (ต่อ)	เมษายน 2568	62.5	99.9
	พฤศจิกายน 2568	63.2	95.5
บ้านเขาแหลม	พฤษภาคม 2566	63.7	103.1
	ธันวาคม 2566	47.4	89.8
	พฤษภาคม 2567	62.1	102.5
	พฤศจิกายน 2567	65.8	112.0
	เมษายน 2568	66.1	99.9
	พฤศจิกายน 2568	55.0	90.6
สำนักงานโรงแต่งแร่ของโครงการ	พฤษภาคม 2566	61.6	100.3
	ธันวาคม 2566	55.4	92.7
	พฤษภาคม 2567	65.3	109.0
	พฤศจิกายน 2567	63.1	100.6
	เมษายน 2568	67.1	94.3
	พฤศจิกายน 2568	63.7	95.0
ค่ามาตรฐาน ²⁾		70.0	115.0

หมายเหตุ : ¹⁾ รายงานค่าสูงสุดในการตรวจวัด 3 วันต่อเนื่อง

²⁾ ประกาศคณะกรรมการสิ่งแวดล้อมแห่งชาติ ฉบับที่ 15 (พ.ศ. 2540) เรื่อง กำหนดมาตรฐานระดับเสียงโดยทั่วไป





3.2.3 ค่าความสั่นสะเทือน

จากข้อมูลผลการตรวจวัดค่าความสั่นสะเทือนจากการระเบิดหน้าเหมือง โดยทำการตรวจวัดค่าความสั่นสะเทือน (ความถี่ ความเร็วของอนุภาค การขจัด และแรงอัดอากาศ) โครงการเหมืองแร่ไดโพลไมต์ ประทานบัตรที่ 32679/16453 ของบริษัท เทพอุทิศธุรกิจ จำกัด จำนวน 2 สถานี ได้แก่ บริเวณบ้านเรือนที่อยู่ทางด้านทิศเหนือ ระยะ 500 เมตร (บ้านเขาแหลม) และขอบแปลงประทานบัตรทางด้านทิศตะวันออก ที่ผ่านมาจนถึงเดือน พฤศจิกายน 2568 พบว่า ผลการตรวจวัดส่วนใหญ่มีค่าความถี่น้อยกว่า 1 เฮิรตซ์ ค่าความเร็วอนุภาคสูงสุดน้อยกว่า 0.130 มิลลิเมตรต่อวินาที และการขจัดน้อยกว่า 0 มิลลิเมตร และบริเวณขอบแปลงประทานบัตรทางด้านทิศตะวันออก มีบางช่วงเวลาที่มีการตรวจวัดมีค่าอยู่ในเกณฑ์มาตรฐาน ตามประกาศกระทรวงทรัพยากรธรรมชาติและสิ่งแวดล้อม เรื่อง กำหนดมาตรฐานควบคุมระดับเสียงและความสั่นสะเทือนจากการทำเหมืองหิน ในราชกิจจานุเบกษา เล่ม 122 ตอนที่ 125 ง ลงวันที่ 29 ธันวาคม พ.ศ. 2548 สรุปผลการตรวจวัดดังตารางที่ 3-3

ตารางที่ 3-3 ผลการตรวจวัดค่าความสั่นสะเทือนขณะระเบิดหน้าเหมือง

สถานี	เดือน/ปี	ดัชนี	ความถี่ (เฮิรตซ์)	ความเร็วอนุภาค (มม./วินาที)	ค่ามาตรฐาน ¹⁾	ระยะขจัด (ม.ม.)	ค่ามาตรฐาน ¹⁾	แรงอัด อากาศ
St.1	พ.ย. 2567	TRANSVERSE	N/A	<0.130	-	0.000	-	<0.500
		VERTICAL	N/A	<0.130	-	0.000	-	
		LONGITUDINAL	N/A	<0.130	-	0.000	-	
	เม.ย. 2568	TRANSVERSE	N/A	<0.130	-	0.000	-	<0.500
		VERTICAL	N/A	<0.130	-	0.000	-	
		LONGITUDINAL	N/A	<0.130	-	0.000	-	
	พ.ย. 2568	TRANSVERSE	N/A	<0.130	-	0.000	-	<0.500
		VERTICAL	N/A	<0.130	-	0.000	-	
		LONGITUDINAL	N/A	<0.130	-	0.000	-	
St.2	พ.ย. 2567	TRANSVERSE	4.2	0.481	12.7	0.025	0.51	8.828
		VERTICAL	18	0.457	22.6	0.011	0.20	
		LONGITUDINAL	N/A	<0.130	-	0.000	-	
	เม.ย. 2568	TRANSVERSE	N/A	<0.130	-	0.000	-	<0.500
		VERTICAL	N/A	<0.130	-	0.000	-	
		LONGITUDINAL	N/A	<0.130	-	0.000	-	
	พ.ย. 2568	TRANSVERSE	>100	0.615	50.8	0.001	0.20	<0.500
		VERTICAL	>100	0.181	50.8	0.000	0.20	
		LONGITUDINAL	>100	0.221	50.8	0.001	0.20	

หมายเหตุ : ¹⁾ ประกาศกระทรวงทรัพยากรธรรมชาติและสิ่งแวดล้อม เรื่อง กำหนดมาตรฐานควบคุมระดับเสียงและความสั่นสะเทือนจากการทำเหมืองหิน
ตีพิมพ์ในราชกิจจานุเบกษา เล่ม 122 ตอนที่ 125 ง ลงวันที่ 29 ธันวาคม 2548

St.1 หมายถึง บ้านเรือนที่อยู่ทางด้านทิศเหนือระยะ 500 เมตร (เขาแหลม)

St.2 หมายถึง ขอบแปลงประทานบัตรทางด้านทิศตะวันออก

3.2.4 คุณภาพน้ำผิวดิน

ดำเนินการรวบรวมข้อมูลผลการวิเคราะห์คุณภาพน้ำผิวดินโครงการเหมืองแร่โดโลไมต์ ประทานบัตรที่ 32679/16453 ของบริษัท เทพอภิสิทธิ์กิจ จำกัด จำนวน 1 สถานี ได้แก่ บ่อตกตะกอน (Sump) ของโครงการ ที่ผ่านมาจนถึงเดือนพฤศจิกายน 2568 พบว่า ผลการวิเคราะห์มีค่าอยู่ในเกณฑ์มาตรฐานตามประกาศคณะกรรมการสิ่งแวดล้อมแห่งชาติ ฉบับที่ 8 พ.ศ. 2537 ออกตามความในพระราชบัญญัติส่งเสริมและรักษาคุณภาพสิ่งแวดล้อมแห่งชาติ พ.ศ. 2535 เรื่อง กำหนดมาตรฐานคุณภาพน้ำในแหล่งน้ำผิวดิน ตีพิมพ์ในราชกิจจานุเบกษา เล่ม 111 ตอนที่ 16 ง ลงวันที่ 24 กุมภาพันธ์ 2537 (ประเภทที่ 3) สรุปได้ดังตารางที่ 3-4 และรูปที่ 3-5

ตารางที่ 3-4 สรุปผลการวิเคราะห์คุณภาพน้ำผิวดิน

สถานี	เดือน/ปี	ผลการวิเคราะห์									
		pH	TSS	TDS	Total Hardness (as CaCO ₃)	Turbidity*	Sulfate	Arsenic*	Cadmium*	Iron	Lead
		-	mg/L	mg/L	mg/L	NTU	mg/L	mg/L	mg/L	mg/L	mg/L
St.1	พฤษภาคม 2566	8.6	<5.0	239	194	2.1	<5	<0.01	<0.002	<0.01	<0.01
	ธันวาคม 2566	8.0	<5.0	188	139	1.6	<5	<0.01	<0.002	0.01	<0.01
	พฤษภาคม 2567	8.4	14.9	232	180	2.3	<5	<0.01	<0.002	0.01	<0.01
	พฤศจิกายน 2567	8.3	<5.0	146	138	6.3	<5	<0.01	<0.01	0.01	<0.01
	พฤษภาคม 2568	8.4	<5.0	258	194	<1.0	<5	<0.01	<0.002	0.01	<0.01
	พฤศจิกายน 2568	8.2	<5.0	231	190	<1.0	<10	<0.01	<0.002	<0.01	<0.01
ค่ามาตรฐาน ¹⁾		5.0-9.0	-	-	-	-	-	ไม่เกินกว่า 0.01	ไม่เกินกว่า 0.05**	-	ไม่เกินกว่า 0.05

หมายเหตุ : ¹⁾ ประกาศคณะกรรมการสิ่งแวดล้อมแห่งชาติ ฉบับที่ 8 (พ.ศ. 2537) ออกตามความในพระราชบัญญัติส่งเสริมและรักษาคุณภาพสิ่งแวดล้อมแห่งชาติ พ.ศ. 2535 เรื่อง กำหนดมาตรฐานคุณภาพน้ำในแหล่งน้ำผิวดิน

ตีพิมพ์ในราชกิจจานุเบกษา เล่ม 111 ตอนที่ 16 ง ลงวันที่ 24 กุมภาพันธ์ 2537 (ประเภทที่ 3)

* รายการทดสอบนี้อยู่นอกขอบข่ายการรับรอง ISO/IEC 17025 ของห้องปฏิบัติการทดสอบ

** น้ำที่มีความกระด้างในรูปของ CaCO₃ เกินกว่า 100 มิลลิกรัมต่อลิตร

St.1 หมายถึง บ่อตกตะกอน (Sump) ของโครงการ

รูปที่ 3-5 กราฟแสดงผลการวิเคราะห์คุณภาพน้ำผิวดินเปรียบเทียบกับค่ามาตรฐาน

